

Пральна машина

Посібник користувача

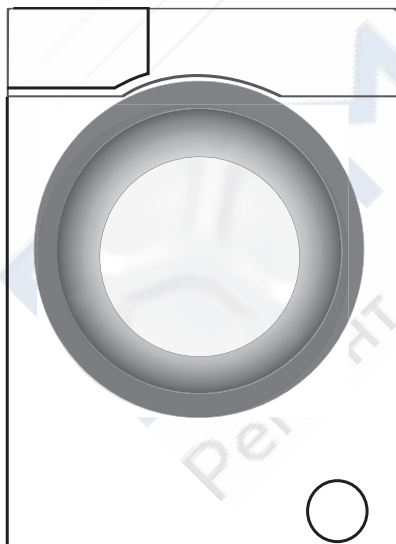
Стиральная машина

Инструкция по эксплуатации

Washing Machine

User's Manual

WKY 71033 PTLYW2
WKY 71033 PTLYB3
WKY 71033 PTLYSB2



beko

<http://rembitteh.ru/>

Прочитайте эту инструкцию перед началом эксплуатации.

Уважаемый покупатель!

Спасибо за то, что отдали предпочтение продукции компании ВЕКО. Надеемся, что ваша высококачественная машина, изготовленная с применением самых современных технологий, будет демонстрировать наилучшие результаты эксплуатации. Для этого перед началом эксплуатации внимательно прочитайте эту инструкцию и всю сопутствующую документацию и используйте его в дальнейшем в качестве справочника. При передаче машины другому лицу передайте и эту инструкцию. Придерживайтесь всех предупреждений и информации, содержащихся в инструкции.


Эта инструкция по эксплуатации может применяться для нескольких моделей. Различия между моделями указаны в инструкции.

Условные обозначения

В данной инструкции используются следующие условные обозначения.

	Важная информация или полезные советы по эксплуатации.
	Предупреждение об опасности травмирования или повреждения имущества.
	Предупреждение об опасности поражения электрическим током.
	Упаковка стиральной машины изготовлена из материалов, подлежащих вторичной переработке, в соответствии с местными нормами и правилами по охране окружающей среды.

Не утилизируйте упаковочные материалы вместе с бытовыми и другими отходами. Сдайте их на пункт сбора упаковочных материалов, определенный местными властями.

	<p>“Стирка в данной машине шерстяных изделий, пригодных для машинной стирки, одобрена компанией The Woolmark Company при условии соблюдения рекомендаций по стирке, указанных на ярлыке одежды, а также рекомендаций производителя данной стиральной машины. M0000”.</p> <p>“В Великобритании, Ирландии, Гонконге и Индии торговая марка Woolmark является сертифицированной торговой маркой.”</p>
--	--



В этом разделе содержатся правила техники безопасности, соблюдение которых позволит избежать травмирования или материального ущерба. При несоблюдении этих правил все гарантийные обязательства аннулируются.

1.1. Общие правила техники безопасности

- Допускается использование данного изделия детьми старше 8 лет и лицами с ограниченными физическими, сенсорными и интеллектуальными возможностями, либо не имеющими опыта и знаний, только в том случае, если они находятся под присмотром или руководством относительно безопасного использования устройства и связанных с этим рисков. Не разрешайте детям играть с изделием.
- Не допускать детей младше трех лет без постоянного присмотра взрослых.
- Не устанавливайте машину на ковровом покрытии. Недостаточная вентиляция под днищем машины может привести к перегреву электрических деталей и проблемам в работе изделия.
- Не пользуйтесь неисправным изделием, пока не обратитесь в фирменный сервисный центр для проведения ремонта. Это может привести к поражению электрическим током!
- В данном изделии предусмотрено возобновление работы при восстановлении подачи электроэнергии после перерыва. Для отмены выполнения программ следуйте указаниям в разделе «Отмена программы».
- Это устройство следует подключать к розетке с заземлением, защищенной предохранителем на 16 А. Обязательно установите заземление. Заземление должен выполнять квалифицированный электрик. При отсутствии заземления, выполненного в соответствии с местными правилами, компания-изготовитель снимает в себя всякую ответственность по возмещению ущерба.
- Шланг подачи воды и сливной шланг должны быть надежно закреплены и не иметь повреждений для предотвращения протечек.
- Не открывайте дверцу загрузочного люка и не извлекайте фильтр, если в барабане есть вода. При несоблюдении этого условия возникает опасность затопления и получения ожогов от горячей воды.
- Не пытайтесь открыть дверцу загрузочного люка, когда она заблокирована. Дверцу загрузочного люка можно открывать через несколько минут после окончания программы стирки. Попытка открыть заблокированную дверцу может привести к повреждению дверцы и замка.
- Отключайте машину от электрической сети, когда она не используется. Закройте

- водопроводный кран шланга подачи воды.
- Запрещается мыть машину струей воды. Это может привести к поражению электрическим током!
- Не прикасайтесь влажными руками к вилке шнура питания. Извлекайте вилку из розетки, не тяните за шнур; беритесь только за вилку.
- Используйте только те моющие средства и добавки, которые предназначены для автоматических стиральных машин.
- Следуйте указаниям на этикетках одежды и белья, а также инструкциям на упаковке моющих средств.
- Перед выполнением установки, технического обслуживания, ремонта или мытья машины обязательно отключите ее от электрической сети.
- Работы по установке и ремонту машины должны выполнять только **специалисты фирменного сервисного центра**. Компания-изготовитель не несет ответственности за ущерб, возникший в результате выполнения работ лицами, не имеющими на то права.
- Во избежание возможных рисков в случае повреждения шнура питания его должен заменить производитель, его представитель по сервису, лицо, имеющее аналогичную квалификацию (предпочтительно электрик), или лицо, уполномоченное изготовителем.

1.2. Использование по назначению

- Данное изделие предназначено для бытового применения. Запрещается применять изделие в коммерческих целях, а также не по прямому назначению.
- Изделие можно использовать только для стирки и полоскания одежды и белья, имеющих соответствующую маркировку.
- Компания-изготовитель не несет ответственности за ущерб, возникший в результате неправильного применения или транспортировки.
- Проектный срок службы изделия составляет 10 лет. В течение этого срока для обеспечения надежной работы изделия компания-изготовитель предоставляет фирменные запасные части.

1.3. Безопасность детей

- Упаковочные материалы представляют опасность для детей. Храните упаковочные материалы в безопасном месте, недоступном для детей.
- Электроприборы представляют опасность для детей. Не подпускайте детей к работающей машине. Следите за тем, чтобы они не повредили машину. Используйте блокировку от детей для предотвращения вмешательства в работу машины.
- Уходя из помещения, где установлена машина, обязательно закрывайте дверцу загрузочного люка.

- Храните моющие средства и добавки в безопасном месте, недоступном для детей, закрывая крышку контейнера моющего средства или запечатывая его упаковку.

1.4. Информация по упаковке

- Упаковка стиральной машины изготовлена из материалов, подлежащих вторичной переработке, в соответствии с местными нормами и правилами по охране окружающей среды. Не утилизируйте упаковочные материалы вместе с бытовыми и другими отходами. Сдайте их на пункт сбора упаковочных материалов, определенный местными властями.

1.5. Утилизация старого изделия

- Это изделие было произведено из высококачественных деталей и материалов, которые подлежат повторному использованию и переработке. Поэтому не выбрасывайте изделие с обычными бытовыми отходами после завершения его эксплуатации. Сдайте его на специальный пункт утилизации отходов электрического и электронного оборудования. О местонахождении ближайшего пункта сбора отходов вы можете узнать у местных властей.

Способствуйте защите окружающей среды, пользуясь продукцией из переработанных материалов. Перед утилизацией изделия необходимо обрезать шнур питания и сломать замок дверцы загрузочного люка, чтобы исключить возможную опасность для детей.

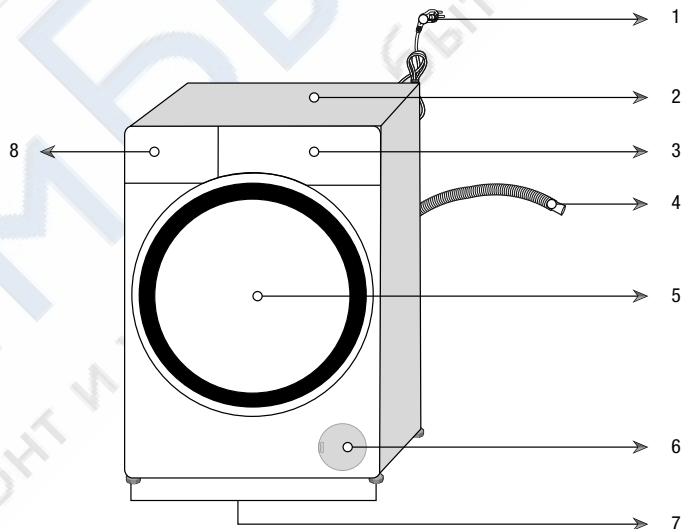
1.6 Соответствие директиве WEEE



На данное изделие нанесен символ избирательной сортировки для отходов электрического и электронного оборудования (WEEE). Это значит, что с данным изделием следует обращаться в соответствии с Европейской Директивой 2002/96/ЕС с целью его переработки или разборки для уменьшения отрицательного воздействия на окружающую среду. За дополнительной информацией обратитесь в местные или региональные органы власти. Электронная техника, не включенная в процесс избирательной сортировки отходов, представляет потенциальную опасность для окружающей среды и здоровья людей из-за наличия в ней опасных веществ.

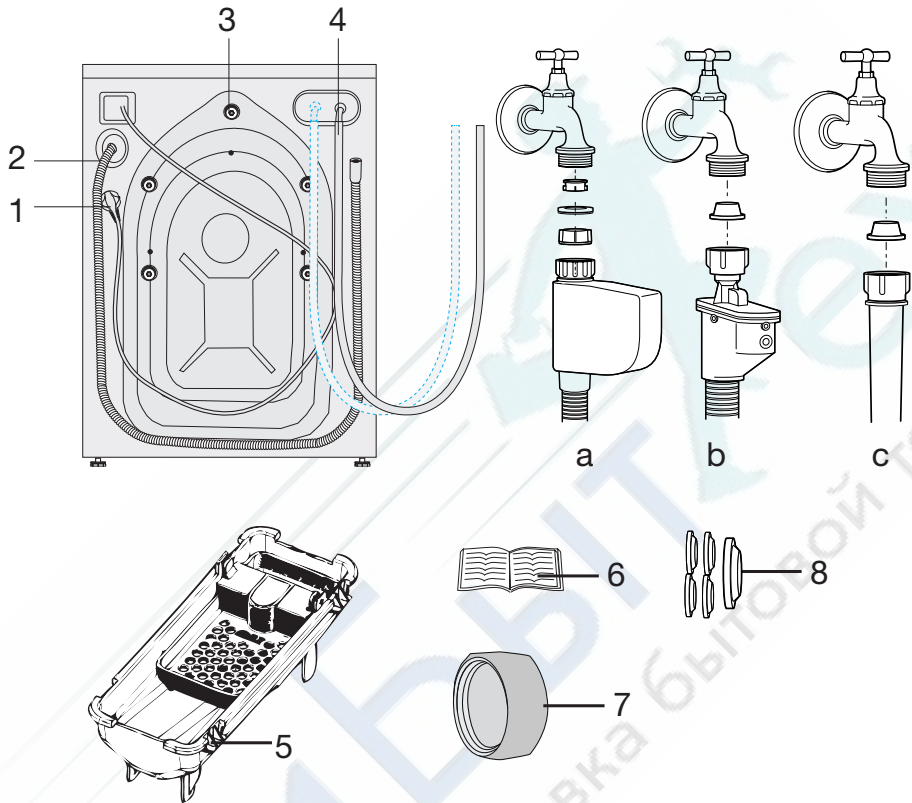
2.1. Общий вид

- 1- Шнур питания
- 2- Верхняя панель
- 3- Панель управления
- 4- Сливной шланг
- 5- Дверца загрузочного люка
- 6- Крышка фильтра
- 7- Регулируемые ножки
- 8- Распределитель моющих средств



Описание стиральной машины

2.2. Содержимое упаковки




- 1- Шнур питания
- 2- Сливной шланг
- 3- Транспортные предохранительные болты *
- 4- Шланг подачи водопроводной воды (один из следующих типов фильтров используется для подсоединения шланга подачи водопроводной воды.)
 - a- Электронное перекрытие воды
 - b- Механическое перекрытие воды
 - c- Стандарт
- 5- Контейнер для жидкого моющего средства**
- 6- Инструкция по эксплуатации
- 7- Заглушка***
- 8- Узел пластмассовой заглушки

* В зависимости от модели вашей машины количество транспортных предохранительных болтов может отличаться.

** Может входить в комплект поставки в зависимости от модели машины.

*** Входит в комплект поставки, если ваша машина оснащена двумя водоприемными патрубками.

2.3. Технические характеристики

Модели	WKY 71033 PTLYB3	WKY 71033 PTLYSB2	WKY 71033 PTLYW2
Макс. загрузка сухого белья (кг)	7	7	7
Высота (см)	84	84	84
Ширина (см)	60	60	60
Глубина (см)	45	45	45
Вес нетто (±4 кг)	62	62	62
Электропитание (В/Гц)	230 V / 50Hz	230 V / 50Hz	230 V / 50Hz
Ток (А)	10	10	10
Потребляемая мощность (Вт)	2200	2200	2200
Макс. скорость отжима (об./мин.)	1000	1000	1000
Энергопотребление в режиме ожидания (Вт)	1.00	1.00	1.00
Энергопотребление в выключенном состоянии (Вт)	0.25	0.25	0.25
 Не Woolmark:	M -1520	M -1520	M -1520



В связи с совершенствованием изделия технические характеристики могут быть изменены без предварительного уведомления.



Рисунки в данной инструкции носят схематический характер и могут не вполне соответствовать конкретному изделию.



Данные, указанные на этикетках изделия и в сопроводительной документации, получены в лабораторных условиях согласно соответствующим стандартам. Эти данные могут отличаться в зависимости от условий эксплуатации изделия.



Продукция сертифицирована. Информация о сертификации по тел.:
 8-800-200-23-56 (звонок бесплатный на территории России). Произведено
 ООО «БЕКО» 601021, Россия, Владимирская обл., Киржачский р-н,
 муниципальное образование сельское поселение Першинское, деревня
 Федоровское, ул. Сельская, д. 49.

Для установки изделия обратитесь в ближайший фирменный сервисный центр. Прежде чем обращаться в фирменный сервисный центр, ознакомьтесь с инструкцией по эксплуатации и проверьте возможность подключения изделия к электросети, водопроводу и канализации. При необходимости обратитесь к квалифицированному электрику или сантехнику для выполнения необходимых подготовительных работ.



Подготовка места для установки изделия, в том числе подготовка электрической сети, водопровода и канализации к подключению изделия, является обязанностью покупателя.



ПРЕДУПРЕЖДЕНИЕ: Установку изделия и подключение его к электрической сети должны выполнять специалисты фирменного сервисного центра. Компания-изготовитель не несет ответственности за ущерб, возникший в результате выполнения работ лицами, не имеющими на то права.



ПРЕДУПРЕЖДЕНИЕ: Перед установкой необходимо выполнить осмотр изделия на наличие дефектов. Если таковые имеются, не устанавливайте изделие. Поврежденные изделия могут стать причиной несчастного случая.



Не допускайте перегибов, защемления или повреждения шнура электропитания, заливного и сливного шлангов при перемещении изделия на место во время установки или чистки.

3.1. Выбор места для установки

- Машину следует устанавливать на твердом полу. Не устанавливайте изделие на ковровом покрытии с длинным ворсом или подобных поверхностях.
- В случае установки на стиральную машину сушильного автомата общий вес изделий при полной загрузке составляет около 180 кг, поэтому их следует устанавливать только на ровном твердом полу, способном выдержать такую нагрузку.
- Не ставьте изделие на шнур питания.
- Не устанавливайте изделие в помещениях, где температура может опускаться ниже 0°C.
- Между изделием и другой мебелью должен оставаться зазор не менее 1 см.

3.2. Удаление элементов жесткости упаковок

Чтобы удалить элементы жесткости, наклоните машину назад и потяните за ленту.



3.3. Удаление транспортировочных болтов



ПРЕДУПРЕЖДЕНИЕ: Не снимайте транспортировочные болты, пока не удалите элементы жесткости.



ПРЕДУПРЕЖДЕНИЕ: Перед эксплуатацией стиральной машины выньте транспортировочные болты! Несоблюдение этого условия приведет к поломке машины.

1. Ослабьте болты гаечным ключом, чтобы они свободно вращались (С).



2. Осторожно поверните и выньте предохранительные транспортировочные болты.



3. Закройте отверстия на задней стенке пластиковыми заглушками, которые находятся в пакете с инструкцией по эксплуатации. (P)



Сохраните предохранительные транспортировочные болты на случай, если стиральную машину понадобится перевозить.



Запрещается перевозить изделие, если предохранительные транспортировочные болты не установлены.

3.4. Подключение к водопроводу



Для нормальной работы машины давление в системе подачи воды должно быть в пределах от 1 до 10 бар (0,1-1 МПа). При этом расход воды при полностью открытом кране составит 10-80 литров воды в минуту. Если в водопроводе более высокое давление, необходимо установить редукционный клапан.



Если предполагается использовать изделие с двумя водоприемными патрубками как изделие с одним подводом воды (**холодной**), следует установить заглушку на впускной клапан горячей воды (это относится к изделиям, которые комплектуются заглушкой).

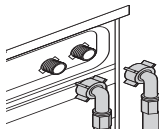


ПРЕДУПРЕЖДЕНИЕ: Модели с одним патрубком для подачи воды не следует подключать к крану горячей воды. В этом случае либо будет испорчено белье, либо работает система защиты и машина перестанет работать.



ПРЕДУПРЕЖДЕНИЕ: Не используйте для новой стиральной машины заливные шланги, бывшие в употреблении. Это может стать причиной появления пятен на белье.

1. Подсоедините специальные шланги, которые входят в комплект, к водоприемным патрубкам стиральной машины. Красный шланг (слева) (макс. 90 °С) подсоединяется к патрубку для горячей воды, а синий (справа) (макс. 25 °С) – к патрубку для холодной воды.



ПРЕДУПРЕЖДЕНИЕ: При установке машины следите за тем, чтобы подсоединения к кранам холодной и горячей воды были выполнены правильно. Иначе по окончании стирки белье будет горячим, что приведет к его быстрому износу.

2. Затяните все гайки вручную. Не используйте для затяжки гаек гаечный ключ.



3. После подсоединения шлангов полностью откройте краны для проверки мест подсоединения на наличие протечек. В случае протечки закройте кран и отвинтите гайку. Проверьте прокладку и тщательно затяните гайку еще раз. Во избежание возможных протечек и связанного с этим ущерба закрывайте краны, когда машина не используется.

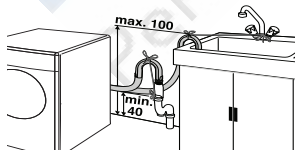
3.5. Слив воды

- Конец сливного шланга следует подсоединить непосредственно к канализации или вывести в раковину.



ПРЕДУПРЕЖДЕНИЕ: Если во время слива шланг вырвется из места подсоединения, вода может разлиться по всему дому. Кроме того, существует опасность ожогов, поскольку температура воды может быть очень высокой! Во избежание таких ситуаций, а также для обеспечения нормальной работы систем подачи и слива воды, надежно закрепите конец сливного шланга.

- Шланг следует крепить на высоте от 40 см до 100 см.
- Если проложить шланг на высоте менее 40 см от уровня пола с последующим подъемом, слив воды будет затруднен, и белье будет оставаться мокрым. Поэтому следует соблюдать параметры высоты, указанные на рисунке.

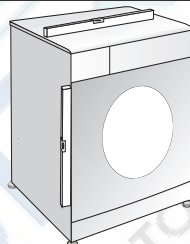


- Для предотвращения попадания грязной воды обратно в стиральную машину и обеспечения беспрепятственного слива конец шланга не следует погружать в сливное отверстие глубже, чем на 15 см. Если шланг слишком длинный, его нужно обрезать.
- Следите за тем, чтобы сливной шланг был проложен без перегибов и ничем не прижат, а конец сливного шланга не был скручен.
- Если шланг слишком короткий, нарастите его фирменным удлинительным шлангом. Общая длина шланга не должна превышать 3,2 м. Во избежание протечек воды для сращивания сливного шланга и удлинительного шланга следует использовать соответствующий хомут.

3.6. Регулировка ножек



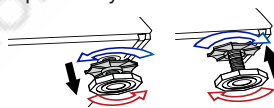
ПРЕДУПРЕЖДЕНИЕ: Чтобы стиральная машина работала тихо и без вибрации, она должна стоять ровно и устойчиво. Выровняйте машину, отрегулировав высоту ножек. Если этого не сделать, машина может сдвинуться со своего места, что приведет к повышенной вибрации и повреждениям.



1. Вручную ослабьте контргайки на ножках.



2. Отрегулируйте высоту ножек, чтобы машина стояла ровно и устойчиво.



3. Затем вручную затяните все контргайки.



ПРЕДУПРЕЖДЕНИЕ: Не используйте для ослабления контргаек какие-либо инструменты, чтобы не повредить их.

3.7. Подключение к электросети

Это устройство следует подключать к розетке с заземлением, защищенной предохранителем на 16 А. При отсутствии заземления, выполненного в соответствии с местными правилами, <http://rembitteh.ru/>

компания-изготовитель снимает с себя всякую ответственность по возмещению ущерба.

- Подключение должно осуществляться в соответствии с местными нормами и правилами.
- Прибор следует устанавливать таким образом, чтобы место подключения шнура питания к электросети было легкодоступным.
- Если в вашем доме установлен предохранитель или автоматический выключатель, рассчитанный на ток меньше 16 А, обратитесь к квалифицированному электрику для установки предохранителя на 16 А.
- Напряжение в сети должно соответствовать напряжению, указанному в разделе «Технические характеристики».
- Запрещается подключение изделия к сети электропитания с помощью удлинителей или розеток с несколькими гнездами.

Транспортировка изделия

1. Перед транспортировкой отключите изделие от электрической сети.
2. Отсоедините заливной и сливной шланги.
3. Слейте воду, оставшуюся в устройстве. См. 7.5.
4. Установите транспортировочные болты в порядке, обратном их снятию (см. 3.3).



Запрещается перевозить изделие, если предохранительные транспортировочные болты не установлены.



ПРЕДУПРЕЖДЕНИЕ: Упаковочные материалы представляют опасность для детей. Храните упаковочные материалы в безопасном месте, недоступном для детей.



ПРЕДУПРЕЖДЕНИЕ: Замену поврежденного шнура питания должен производить только специалист фирменного сервисного центра.

4 Подготовка к стирке

4.1. Сортировка белья

- Рассортируйте белье по типу ткани, цвету, степени загрязнения и допустимой температуре стирки.
- Следуйте указаниям на этикетках одежды и белья.

СИМВОЛЫ СТИРКИ БЕЛЬЯ											
 Символы машинной стирки	 Обычная стирка	 Без глажки	 Деликатная стирка	 Ручная стирка	 Не подлежит стирке	 Без отжима					
	Температура воды	Максимум Символ(ы)	95°С •••	70°С •••	60°С ••	50°С •••	40°С ••	30°С •			
 Символы сушки	 Можно сушить в сушильной машине	 Без глажки	 Деликатная сушка	 Не сушить в сушильной машине	 Не сушить	 Химическая чистка запрещена					
	Настройки сушки	 При любой температуре	 При высокой температуре	 При средней температуре	 При низкой температуре	 Без нагрева	 Повесьте, чтобы высушить	 Разложите, чтобы высушить	 Повесьте в тени, чтобы высушить	 Разложите в тени, чтобы высушить	 Химическая чистка разрешена
 Гладить	Гладить -	 Гладить при высокой температуре	 Гладить при средней температуре	 Гладить при низкой температуре	 Не гладить	 Гладить без пара					
	Сухим утюгом или с паром	Максимальная температура	200 °С	150 °С	110 °С						
 ОТБЕЛИВАТЕЛЬ	 Все отбеливатели применимы	 Можно применить отбеливатель (гипохлорит натрия)	 Отбеливание не допускается	 Допускается использование только отбеливателей, не содержащих хлор							

4.2. Подготовка белья к стирке

- Белье с металлическими элементами (например, бюстгалтеры на косточках, пряжки ремней и металлические пуговицы) может повредить машину. Перед стиркой снимите металлические детали или вложите белье в сетчатый мешочек или наволочку.
- Достаньте из карманов все предметы (монеты, ручки, скрепки и т.п.), выверните их и очистите. Наличие посторонних предметов может привести к повреждению машины или к сильному шуму во время работы.
- Сложите мелкие вещи (детские носочки, нейлоновые чулки и т.п.) в сетчатый мешочек или наволочку.
- Гардины следует помещать в барабан в расправленном виде. Перед стиркой снимите с них крепления.
- Застегните молнии, пришейте ослабленные пуговицы, заштопайте дыры и зашейте разрывы.
- Для стирки изделий с этикетками «машинная стирка» или «ручная стирка» используйте только соответствующие программы.
- Не стирайте вместе цветное и белое белье. Новое цветное белье может сильно линять. Стирайте его отдельно.
- Перед стиркой необходимо соответствующим образом обработать сильно загрязненные места и пятна. В сомнительных случаях обратитесь в химчистку.
- Используйте только такие средства для подкрашивания или восстановления цвета и средства для удаления накипи, которые подходят для машинной стирки. Обязательно соблюдайте инструкции на упаковке.
- Стирайте брюки и тонкое белье, вывернув наизнанку.
- Изделия из ангорской шерсти перед стиркой поместите на несколько часов в морозильную камеру. Это уменьшит скатывание шерсти.
- Белье, сильно загрязненное мукой, известью, сухим молоком и т.п., перед загрузкой в машину следует вытряхнуть. Со временем загрязнения такого рода могут накопиться на внутренних компонентах машины и стать причиной ее повреждения.

4.3. Рекомендации по экономии электроэнергии

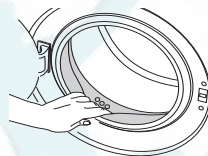
Эти рекомендации помогут вам стирать экономно, не загрязняя окружающую среду.

- Загружайте в машину максимальное количество белья для выбранной программы, но не перегружайте машину (см. «Таблицу выбора программ и энергопотребления»).
- Строго соблюдайте инструкции, приведенные на упаковке моющего средства.
- Стирайте слабо загрязненное белье при низкой температуре.
- Для стирки небольшого количества слабо загрязненного белья используйте короткие программы.
- Используйте предварительную стирку и стирку при высокой температуре только для сильно загрязненного белья или белья с пятнами.
- Если вы планируете сушить белье в сушильном автомате, установите максимально допустимую скорость отжима.
- Соблюдайте рекомендации по количеству моющего средства, указанные на его упаковке. Не используйте больше порошка, чем требуется.

4.4 Первое включение

Перед началом эксплуатации изделия выполните все необходимые процедуры подготовки, описанные в разделах «Установка» и «Важные инструкции по технике безопасности и охране окружающей среды».

Чтобы подготовить стиральную машину для стирки белья, запустите программу «Очистка барабана». Если в машине отсутствует такая программа, примените метод, описанный в пункте 6.2.



Используйте только те средства от накипи, которые предназначены для стиральных машин.



В стиральной машине может оставаться немного воды, использовавшейся в процессе контроля качества на предприятии-изготовителе. Это не представляет опасности для машины.

4.5. Правильный объем загрузки

Максимальный объем загрузки зависит от типа белья, степени загрязнения и используемой программы стирки.

Машина автоматически регулирует объем воды в соответствии с весом загруженного белья.



ПРЕДУПРЕЖДЕНИЕ.

Используйте сведения, приведенные в «Таблице выбора программ и энергопотребления». Превышение допустимого объема загрузки приведет к ухудшению качества стирки, а также к повышенной вибрации и шуму во время работы машины.

Тип белья	Вес (г)
Купальный халат	1200
Салфетка	100
Пододеяльник	700
Простыня	500
Наволочка	200
Скатерть	250
Полотенце	200
Полотенце для рук	100
Вечернее платье	200
Нижнее белье	100
Мужской рабочий комбинезон	600
Мужская сорочка	200
Мужская пижама	500
Блузы	100

<http://rembitteh.ru/>

4.6 Загрузка белья

- 1 Откройте дверцу загрузочного люка.
- 2 Расправьте белье и загрузите его в машину, не сжимая.
- 3 Закройте дверцу и прижмите ее, чтобы раздался щелчок замка. Следите, чтобы белье не защемило дверцей.



Во время выполнения программы дверца загрузочного люка блокируется. Дверцу можно открыть только через некоторое время после завершения программы.



ПРЕДУПРЕЖДЕНИЕ. Если белье распределено в барабане неправильно, это может привести к повышенной вибрации и шуму во время работы машины.

4.7 Использование моющего средства и кондиционера

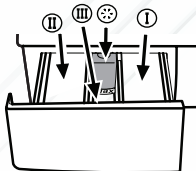


При использовании моющего средства, кондиционера, крахмала, красителя для тканей, отбеливателя или средства для удаления известковой накипи строго следуйте инструкциям изготовителя на упаковке моющего средства по применению и дозировке. Используйте дозирующую чашку, если таковая имеется.

Распределитель моющих средств

Распределитель моющих средств имеет три отделения:

- (1) для предварительной стирки
- (2) для основной стирки
- (3) для кондиционера
- (*) кроме того, в отделении для кондиционера есть сифон.



Моющее средство, кондиционер и прочие средства для стирки

- Перед запуском программы стирки загрузите моющее средство и кондиционер.
- Не оставляйте распределитель моющих средств открытым во время выполнения программы стирки!
- Если используется программа без предварительной стирки, не загружайте моющее средство в отделение для предварительной стирки (отделение «1»).
- При использовании программы с предварительной стиркой не загружайте в отделение для предварительной стирки жидкие моющие средства (отделение «1»).
- Не выбирайте программу с предварительной стиркой, если используется моющее средство в специальном мешочке или распределяющем шарике. Поместите моющее средство в специальный мешочек или распределяющий шарик в барабан машины среди белья.
- При использовании жидкого моющего средства поместите его в отделение для основной стирки в дозирующей емкости (отделение «2»).

Выбор моющего средства

Выбор типа моющего средства зависит от типа и цвета ткани.

- Для цветного и белого белья следует использовать разные моющие средства.
- Для белья, требующего бережного обращения, следует использовать только специальные моющие средства (жидкие средства, средства для шерсти и т.д.).
- Для стирки изделий из темных тканей и лоскутных одеял рекомендуется использовать жидкие моющие средства.
- Для стирки шерстяных изделий следует использовать моющие средства, предназначенные специально для шерсти.



ПРЕДУПРЕЖДЕНИЕ. Используйте только те моющие средства, которые специально предназначены для стиральных машин.



ПРЕДУПРЕЖДЕНИЕ. Не используйте мыльный порошок.

Дозировка моющих средств

Дозировка моющего средства зависит от количества белья, степени загрязнения и жесткости воды.

- Не превышайте дозировку, рекомендованную на упаковке моющего средства, во избежание повышенного пенообразования, некачественного полоскания, а также для экономии средств и, в конечном итоге, для защиты окружающей среды.
- Для стирки небольшого количества слабо загрязненного белья используйте меньшее количество моющего средства.

Использование кондиционеров

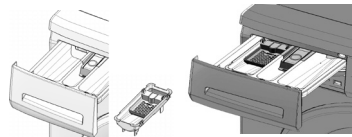
Кондиционер следует загружать в соответствующее отделение распределителя моющих средств.

- Не добавляйте кондиционер в отделение распределителя выше отметки максимального уровня (> max <).
- Если кондиционер утратил текучесть, перед добавлением в распределитель разбавьте его водой.

Использование жидких моющих средств

Если в комплект стиральной машины входит дозирующая емкость

- Поместите дозирующую емкость для жидких моющих средств в отделение «2».
- Если жидкое моющее средство утратило текучесть, перед загрузкой в распределитель разбавьте его водой.



Если дозирующая емкость не входит в комплект стиральной машины

- Не используйте жидкие моющие средства для предварительной стирки в программах с предварительной стиркой.
- При отложенном запуске жидкие моющие средства могут оставлять на белье пятна. Если используется функция отложенного

запуска, жидкие моющие средства применять не следует.

Использование гелеобразных и таблетированных моющих средств

- Если используется гелеобразное моющее средство текучей консистенции, но в комплект стиральной машины дозирочная емкость для жидкостей не входит, загрузите моющее средство в отделение для основной стирки во время первоначального заполнения машины водой. Если в комплект стиральной машины входит дозирочная емкость, перед запуском программы поместите моющее средство в дозирочную емкость.
- Если используется густое гелеобразное моющее средство или же используются моющее средство в капсулах, поместите его перед стиркой прямо в барабан.
- Моющие средства в таблетках можно помещать как в распределитель моющих средств (отделение «2»), так и прямо в барабан перед стиркой.



При использовании моющих средств в таблетках в отделении распределителя может оставаться некоторое количество моющего средства. Такое моющее средство лучше помещать перед стиркой прямо в барабан среди белья (в нижнюю часть барабана).



Не используйте гелеобразные или таблетированные моющие средства в программах с предварительной стиркой.

Использование крахмала

- Добавлять жидкий крахмал, порошкообразный крахмал или краситель для тканей следует в отделение для кондиционера.
- Не используйте одновременно кондиционер и крахмал.
- После использования крахмала протрите барабан чистой влажной тканью.

Использование отбеливателей

- Выберите программу с предварительной стиркой и добавьте отбеливатель в начале цикла предварительной стирки. Не следует загружать моющее средство в отделение для предварительной стирки. Можно также выбрать программу с дополнительным циклом полоскания и загрузить отбеливатель в отделение для основной стирки, когда машина набирает воду для первого цикла полоскания.
- Не смешивайте отбеливатель с моющим средством.
- Используйте небольшое количество отбеливателя (около 50 мл) и тщательно прополаскивайте белье, поскольку отбеливатель может вызывать раздражение кожи. Не наливайте отбеливатель на белье и не используйте его при стирке цветного белья.
- При использовании кислородного отбеливателя выбирайте программу с низкой температурой.

- Кислородные отбеливатели можно использовать вместе с моющим средством. Однако, если они отличаются по консистенции, сначала загрузите в отделение «2» моющее средство и подождите, пока оно смоеется водой. Затем, пока машина все еще набирает воду, добавьте в это же отделение отбеливатель.

Использование средств для удаления накипи

- При необходимости используйте средства для удаления накипи, специально предназначенные для стиральных машин.

5.2 Подготовка стиральной машины

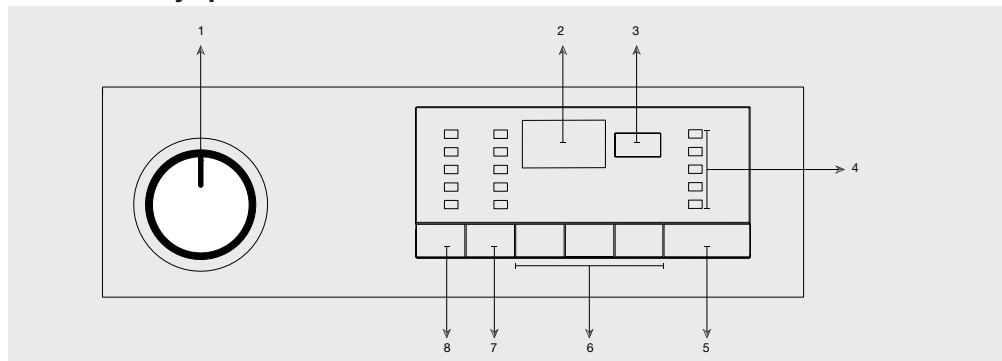
1. Проверьте, надежно ли подсоединены шланги.
2. Включите машину в электросеть.
3. Полностью откройте кран.
4. Загрузите белье в машину.
5. Добавьте моющее средство и кондиционер.

5.3 Выбор программ и советы по эффективной стирке

1. Выберите программу из «Таблицы выбора программ и энергопотребления» в соответствии с типом белья, его количеством, степенью загрязнения и температурой стирки.
2. Выберите необходимую программу с помощью ручки выбора программ.

		Белье			
		Светлое и белое	Цветные ткани	Темное	Деликатные/ шерстяные/шелковые изделия
		(Рекомендуемый температурный диапазон в соответствии со степенью загрязнения: 40–90 °C)	(Рекомендуемый температурный диапазон в соответствии со степенью загрязнения: холодная вода – 40°C)	(Рекомендуемый температурный диапазон в соответствии со степенью загрязнения: холодная вода – 40°C)	(Рекомендуемый температурный диапазон в соответствии со степенью загрязнения: холодная вода – 30°C)
Степень загрязнения	Значительное загрязнение (Трудновыводимые пятна, например, от травы, кофе, фруктов и крови)	Может возникнуть необходимость в предварительной обработке пятен или стирке. Рекомендуемые для стирки белого белья порошкообразные и жидкие моющие средства можно использовать в дозировках, подходящих для стирки сильно загрязненных вещей. Порошкообразные моющие средства рекомендуются использовать для выведения пятен от глины и земли, а также пятен, чувствительных к отбеливателям.	Рекомендуемые для стирки цветного белья порошкообразные и жидкие моющие средства можно использовать в дозировках, подходящих для стирки значительно загрязненных вещей. Порошкообразные моющие средства рекомендуются использовать для выведения пятен от глины и земли, а также пятен, чувствительных к отбеливателям. Используйте моющие средства, не содержащие отбеливатель.	Рекомендуемые для стирки цветного и темного белья жидкие моющие средства можно использовать в дозировках, подходящих для стирки значительно загрязненных вещей.	Отдавайте предпочтение жидким моющим средствам для стирки деликатных вещей. Шерстяные и шелковые вещи следует стирать специальными моющими средствами, предназначенными для стирки шерстяных изделий.
	Среднее загрязнение (Например, пятна от прикосновения тела на воротниках и манжетах)	Рекомендуемые для стирки белого белья порошкообразные и жидкие моющие средства можно использовать в дозировках, подходящих для стирки средне загрязненных вещей.	Рекомендуемые для стирки цветного белья порошкообразные и жидкие моющие средства можно использовать в дозировках, подходящих для стирки средне загрязненных вещей. Используйте моющие средства, не содержащие отбеливатель.	Рекомендуемые для стирки цветного и темного белья жидкие моющие средства можно использовать в дозировках, подходящих для стирки средне загрязненных вещей.	Отдавайте предпочтение жидким моющим средствам для стирки деликатных вещей. Шерстяные и шелковые вещи следует стирать специальными моющими средствами, предназначенными для стирки шерстяных изделий.
	Незначительное загрязнение (Без видимых пятен)	Рекомендуемые для стирки белого белья порошкообразные и жидкие моющие средства можно использовать в дозировках, подходящих для стирки незначительно загрязненных вещей.	Рекомендуемые для стирки цветного белья порошкообразные и жидкие моющие средства можно использовать в дозировках, подходящих для стирки незначительно загрязненных вещей. Используйте моющие средства, не содержащие отбеливатель.	Рекомендуемые для стирки цветного и темного белья жидкие моющие средства можно использовать в дозировках, подходящих для стирки незначительно загрязненных вещей.	Отдавайте предпочтение жидким моющим средствам для стирки деликатных вещей. Шерстяные и шелковые вещи следует стирать специальными моющими средствами, предназначенными для стирки шерстяных изделий.

5.1 Панель управления



1 – Ручка выбора программ (крайнее верхнее положение – «Вкл./Выкл.»)

2 – Дисплей

3 – Кнопка отложенного старта

4 – Индикатор выполнения программы

5 – Кнопка «Старт/Пауза»

6 – Кнопки дополнительных функций

7 – Кнопка регулировки скорости отжима

8 – Кнопка регулировки температуры

5.4. Основные программы

В зависимости от типа ткани используйте следующие основные программы стирки.

• Хлопок

Рекомендуется для стирки изделий из хлопка (простыни, пододеяльники, наволочки, купальные халаты, нижнее белье и т.п.). Эта программа предусматривает длительный цикл стирки в интенсивном режиме.

• Синтетика

Рекомендуется для стирки изделий из синтетических тканей (мужские сорочки, блузы, изделия из смесовых тканей типа хлопок/синтетическое волокно и т.п.). По сравнению с программой «Хлопок» эта программа предусматривает менее интенсивный режим и более короткий цикл стирки.

Для стирки штор и тюлевых гардин рекомендуется программа «Синтетика 40°C» с функциями предварительной стирки и защиты от сминания. При стирке изделий из тюля из-за сетчатой структуры образуется обильная пена, поэтому в отделение для основной стирки следует добавлять меньше моющего средства, чем обычно. Не следует загружать моющее средство в отделение для предварительной стирки.

• Шерстяные ткани

Используйте эту программу для стирки шерстяных изделий. Температуру стирки изделий следует выбирать в соответствии с символами на этикетках. Для стирки шерстяных изделий следует использовать соответствующие моющие средства.



“Стирка в данной машине шерстяных изделий, пригодных для машинной стирки, одобрена компанией The Woolmark Company при условии соблюдения рекомендаций по стирке, указанных на ярлыке одежды, а также рекомендаций производителя данной стиральной машины. M0000”.

“В Великобритании, Ирландии, Гонконге и Индии торговая марка Woolmark является сертифицированной торговой маркой”.

5.5. Дополнительные программы

В стиральной машине предусмотрены дополнительные программы для особых видов стирки.



Дополнительные программы могут отличаться в зависимости от модели стиральной машины.

• Хлопок Эконом

С помощью этой программы можно выстирать средне загрязненные изделия из хлопка и льна при меньшем расходе электроэнергии и воды по сравнению с другими программами для стирки изделий из хлопка. Фактическая температура воды может отличаться от указанной. При стирке меньшего количества белья (например, половина полной загрузки или меньше) продолжительность выполнения программы может быть автоматически сокращена на последних этапах выполнения программы. В этом случае потребление электроэнергии и воды уменьшается, и стирка получается более экономной.

• Детская одежда

Это программа продолжительной стирки, которую вы можете использовать для белья, которому требуется противоаллергическая или гигиеническая стирка в условиях высокой температуры и длительных интенсивных циклов.

Программа «Детская 60°C» проверена и одобрена «The British Allergy Foundation» (Британским фондом по борьбе с аллергией, Allergy UK) в Великобритании.

• Бережная

Эта программа предназначена для стирки деликатного белья. По сравнению с программой «Синтетика» эта программа предусматривает менее интенсивный режим стирки без промежуточных циклов отжима. Ее следует применять для изделий, которые рекомендуется стирать в бережном режиме.

<http://rembitteh.ru/>

• Ручная стирка

Используйте эту программу для стирки шерстяных/деликатных изделий с этикетками «машинная стирка запрещена», а также вещей, для которых рекомендуется ручная стирка. В этой программе стирка выполняется очень бережно, чтобы не повредить белье.

• Мини

Программа с сокращенным циклом для стирки изделий из хлопка с незначительными загрязнениями.

• Мини 14

Программа с сокращенным циклом для стирки небольшого количества изделий из хлопка с незначительными загрязнениями; Стирка одежды будет выполняться при температуре 30 °С в течение короткого времени – 14 минут.

• Темные вещи

Предназначена для стирки темного белья и цветного белья, которое может полинять. В этой программе стирка выполняется в менее интенсивном режиме при низкой температуре. Для стирки темного белья рекомендуется использовать жидкие моющие средства или средства для шерсти.

• Микс

Программа предназначена для одновременной стирки изделий из хлопка и синтетики без предварительной сортировки.

• Рубашки

Предназначена для стирки мужских рубашек из хлопка, синтетики и смесовых тканей.

• Спорт

Предназначена для стирки одежды, которую одевали на короткое время, например, спортивной одежды. Эта программа подходит для стирки небольшого количества одежды из хлопка или смесовых тканей.

5.6. Специальные программы

В стиральной машине предусмотрены следующие программы для особых функций.

• Полоскание

Используйте эту программу, если хотите выполнить отдельно полоскание или подкрахмаливание белья.

• Отжим+Слив

Отдельный цикл, который можно использовать для дополнительного отжима белья или для слива воды из машины.

Перед запуском этой программы нужно выбрать необходимую скорость отжима, а затем запустить программу, нажав кнопку «Старт\Пауза». Вначале выполняется откачка воды из машины, а затем – отжим белья при выбранной скорости и откачка отжатой воды.

Если отжим не требуется, а нужно только откачать воду из машины, выберите программу «Слив+Отжим», затем с помощью кнопки регулировки скорости отжима выберите функцию «Без отжима». Нажмите кнопку «Старт\Пауза».



Для деликатного белья следует использовать пониженную скорость отжима.

5.7 Выбор температуры

При выборе новой программы на индикаторе температуры отображается максимальная температура для данной программы.

Если нужно понизить температуру, нажмите кнопку регулирования температуры: температура будет постепенно понижаться.



Если программа еще не начала цикл нагревания воды, температуру можно изменить, не переключая машину в режим «Пауза».

5.8. Выбор скорости

При выборе программы на индикаторе скорости отжима отображается скорость отжима, рекомендованная для данной программы.

Если нужно снизить скорость отжима, нажмите кнопку регулировки скорости отжима: Скорость отжима будет постепенно уменьшаться. После этого в зависимости от модели машины на дисплее отобразятся функции «Остановка с водой» и «Без отжима». Подробное описание этих функций см. в разделе «Выбор дополнительных функций».



Если программа еще не начала цикл отжима, скорость отжима можно изменить, не переключая машину в режим «Пауза».

Ориентировочные значения для программ Синтетика

	Максимальная загрузка (кг)	Расход воды (л)	Потребление энергии (кВт/ч)	Продолжительность программы (минимальная)	Остаточная влажность (%) **	Остаточная влажность (%) **
					≤ 1000	> 1000
Синтетика 60						
Синтетика 40						

* Время выполнения выбранной программы отображается на дисплее машины. Фактическое время стирки может несколько отличаться от значения на дисплее. Это нормально.

** Содержание влаги после отжима может отличаться в зависимости от выбранной скорости вращения. <http://rembitteh.ru/>

5.9 Таблица выбора программ и энергопотребления

RU	Программа	Максимальная загрузка (кг)	Расход воды (л)	Потребление энергии (кВт/ч)	Макс. скорость***	дополнительная функция							Температура		
						Замачивание	Быстрая стирка	Дополнительное полоскание	Легкая глажка	остановка с водой	Добавить воды	Удаление шерсти домашних животных			
	Хлопок	90	7	66	2.25	1600	•	•	•	•	•	•	•	•	Без нагрева - 90
	Хлопок	60	7	66	1.45	1600	•	•	•	•	•	•	•	•	Без нагрева - 90
	Хлопок	40	7	66	0.85	1600	•	•	•	•	•	•	•	•	Без нагрева - 90
	Хлопок Эко	60**	7	52	0.86	1600					•				40-60
	Хлопок Эко	60**	3.5	40	0.61	1600					•				40-60
	Хлопок Эко	40**	3.5	40	0.78	1600					•				40-60
	Синтетика	60	2.5	45	0.90	800	•	•	•	•	•	•	•	•	Без нагрева - 60
	Синтетика	40	2.5	45	0.42	800	•	•	•	•	•	•	•	•	Без нагрева - 60
	Детская	90	7	85	1.90	1600	•		*		•	•			30-90
	Мини 14'	30	2	40	0.11	1400					•				Без нагрева - 30
	Мини	90	7	55	1.90	1400					•				Без нагрева - 90
	Мини	60	7	55	1.00	1400					•				Без нагрева - 90
	Мини	30	7	55	0.20	1400					•				Без нагрева - 90
	Темные вещи	40	2.5	58	0.45	800					*	•			Без нагрева - 40
	Ручная 20°	20	1	30	0.15	600									20
	Шерсть	40	1.5	40	0.30	600					•	•	•		Без нагрева - 40
	Рубашки	60	2.5	55	0.90	600	•	•	•	*	•				Без нагрева - 60
	Деликатная	20	3	45	0.15	600					•	•	•		20
	Микс 40	40	3	45	0.50	800	•	•	•	•	•	•	•	•	Без нагрева - 40
	Спорт	40	3	48	0.45	800	•	•	•	•	•	•	•	•	Без нагрева - 40

• : Возможность выбора

* : Выбор осуществляется автоматически, отменить его нельзя.

** : Энергоэффективная программа (стандарт EN 60456, ред. 3).

*** : Если максимальная скорость отжима стиральной машины меньше этого значения, выбор возможен только в пределах максимальной скорости отжима.

- : Максимальная загрузка указана в описании программы.



Фактические значения расхода воды и электроэнергии могут отличаться от указанных в таблице в зависимости от давления, температуры и жесткости воды, температуры окружающей среды, типа и количества белья, использования дополнительных функций и скорости отжима, а также от напряжения в сети электропитания.



Время выполнения выбранной программы отображается на дисплее машины. Фактическое время стирки может несколько отличаться от значения на дисплее. Это нормально.



Набор дополнительных функций может отличаться от приведенного в таблице в зависимости от модели стиральной машины.

5.10 Выбор дополнительных функций

Необходимые дополнительные функции следует выбирать перед запуском программы. Кроме того, во время работы машины вы можете также выбрать или отменить дополнительные функции, совместимые с выполняемой программой, без нажатия кнопки «Старт/Пауза». Для этого машина должна находиться на стадии, предшествующей дополнительной функции, которую вы собираетесь выбрать или отменить. Если выбор или отмена дополнительной функции невозможны, индикатор соответствующей функции выдает предупреждение в виде 3-кратного мигания.



Некоторые сочетания функций выбрать невозможно. Например, функции «Предварительная стирка» и «Быстрая стирка».



В случае выбора второй дополнительной функции, несовместимой с первой, выбранной до запуска машины, функция, выбранная первой, будет отменена, а вторая дополнительная функция останется активной. Например, если вы хотите выбрать функцию «Быстрая стирка» после того, как выбрали функцию «Предварительная стирка», то активной будет функция «Быстрая стирка», а функция «Предварительная стирка» будет отменена.



Дополнительную функцию, несовместимую с программой, выбрать нельзя (см. «Таблицу выбора программ и энергопотребления»).



Кнопки выбора дополнительных функций могут отличаться в зависимости от модели стиральной машины.

• Предварительная стирка

Предварительная стирка нужна только для сильно загрязненного белья. Не используйте предварительную стирку без необходимости, чтобы сэкономить электроэнергию, воду, мощные средства и время.



Для штор и тепловых гардин рекомендуется применять предварительную стирку без моющего средства.

• Быстрая стирка

Эту функцию можно использовать с программой «Хлопок» и «Синтетика» для слабо загрязненного белья, чтобы сократить время стирки и количество циклов полоскания.



При выборе этой дополнительной функции следует загружать в машину половину максимального количества белья, указанного в таблице программ.

• Дополнительное полоскание

При использовании этой функции после основной стирки в дополнение к предусмотренным циклам полоскания выполняется еще один цикл. Таким образом, уменьшается опасность раздражения чувствительной кожи остатками моющего

средства, что важно для детей, аллергиков и др.

• Добавить воды

При использовании этой функции стирка и полоскание по программам «Хлопок», «Синтетика», «Нижнее белье» и «Шерсть» выполняются с большим количеством воды. Эту функцию рекомендуется использовать для стирки деликатного и легко сминаемого белья.



При выборе этой дополнительной функции следует загружать в машину половину максимального количества белья, указанного в таблице программ.

• Лёгкая глажка

Благодаря этой функции в течение стирки вещи сминаются меньше. Для предотвращения сминания интенсивность движений барабана снижается, а скорость отжима ограничивается. Кроме того, стирка будет выполняться при более высоком уровне воды.

• Остановки с водой

Если нет необходимости выгружать белье сразу после завершения программы стирки, можно использовать функцию остановки с водой, и после последнего полоскания оставить белье в воде, чтобы предотвратить его сминание. Если после этого необходимо слить воду без отжима белья, нажмите кнопку «Старт/Пауза». После слива воды программа возобновит работу и закончит цикл стирки.

Чтобы отжать оставленное в воде белье, выберите скорость отжима и нажмите кнопку «Старт/Пауза».

Выполнение программы возобновится. Будет выполнен слив воды и отжим, после чего программа завершится.

• Удаление шерсти животных

Эта функция предназначена для более эффективного удаления с одежды прилипшей к ней шерсти животных.

При выборе этой функции к стандартной программе добавляется цикл предварительной стирки и дополнительный цикл полоскания. Таким образом, стирка выполняется в большем количестве воды (+30%). Все это способствует более эффективной очистке одежды от шерсти животных.



ПРЕДУПРЕЖДЕНИЕ. Ни в коем случае не пытайтесь мыть домашних животных в стиральной машине!

Отложенный старт

С помощью функции «Отложенный старт» можно отложить начало выполнения программы на срок до 19 часов. Время отложенного пуска можно устанавливать с интервалом в 1 час.



При установке отложенного пуска не используйте жидкие моющие средства! На одежде могут появиться пятна.

1. Откройте дверцу загрузки, загрузите белье и добавьте моющее средство в распределитель.
2. Выберите программу стирки, температуру, скорость отжима и, при необходимости, выберите дополнительные функции.
3. Установите нужное время с помощью кнопки «Отложенный старт».

<http://rembitteh.ru/>

4. Нажмите кнопку «Старт\Пауза». На дисплее будет показано заданное время пуска. После этого начнется обратный отсчет времени до пуска. При этом символ « » на дисплее рядом с временем запуска будет перемещаться вверх и вниз.



Пока идет отсчет времени отсрочки, можно добавлять белье в машину.

5. По истечении времени отсрочки на дисплее будет показана продолжительность выполнения выбранной программы. Символ « » исчезнет с экрана, и начнется выполнение программы.

Изменение интервала отложенного старта

Изменение времени запуска во время обратного отсчета

1. Нажмите кнопку «Отложенный старт». При каждом нажатии кнопки интервал увеличивается на 1 час.
2. Чтобы сократить время отсрочки, последовательно нажимайте кнопку отложенного пуска, пока на дисплее не будет показано нужное время начала программы.

Отмена функции отложенного старта

Чтобы отменить отсчет времени отложенного старта и немедленно запустить программу, выполните следующие действия.

1. Установите нулевой интервал времени отсрочки или поверните ручку выбора программ в любое положение. После этого функция отложенного старта отменяется и индикатор «Завершение/Отмена» начинает непрерывно мигать.
2. После этого следует снова выбрать необходимую программу.
3. Для запуска программы нажмите кнопку «Старт\Пауза».

5.11 Запуск программы

1. Для запуска программы нажмите кнопку «Старт\Пауза».
2. Включится индикатор хода выполнения, указывающий, что программа начала работу.



Если в процессе выбора программы на протяжении одной минуты не будет запущена ни одна программа или не будет нажата ни одна кнопка, стиральная машина перейдет в режим «Пауза». При этом уменьшится яркость индикаторов температуры, скорости отжима и блокировки дверцы. Остальные индикаторы и символы погаснут. Если повернуть ручку выбора программы или нажать какую-либо кнопку, индикаторы и символы включатся снова.

5.12 Блокировка от детей

Используйте функцию блокировки от детей для предотвращения их вмешательства в работу машины. Этим вы можете предотвратить изменения выполняемой программы.



Если повернуть ручку выбора программ, когда включена блокировка от детей, на дисплее появится надпись «Соп». После включения блокировки от детей невозможно изменить температуру и скорость отжима, а также выбрать или отменить дополнительные функции.



Если повернуть ручку выбора программ в другое положение, когда включена блокировка от детей, продолжится выполнение текущей программы.

Чтобы включить режим блокировки от детей:

1 и 2 кнопку дополнительных функций следует нажать и удерживать в течение 3 секунд. Пока кнопки нажаты, индикаторы кнопок 1^я и 2^я дополнительной функции будут мигать, и на дисплее будут последовательно появляться надписи «С03», «С02», «С01». Затем на дисплее появится надпись «Соп», означающая, что блокировка от детей включена. Такая же надпись появится на дисплее в том случае, если при включенной блокировке от детей повернуть ручку выбора программ или нажать какую-либо кнопку. Индикаторы первой и второй кнопки дополнительных функций, которые используются для отмены блокировки от детей, мигнут три раза.

Чтобы отменить режим блокировки от детей:

Во время выполнения программы одновременно нажмите кнопки 1^я и 2^я дополнительной функции и не отпускайте их в течение 3 секунд. Пока кнопки нажаты, индикаторы кнопок 1^я и 2^я дополнительной функции будут мигать, и на дисплее будут последовательно появляться надписи «С03», «С02», «С01». Затем на дисплее появится надпись «СОFF», означающая, что блокировка от детей выключена.



Если ни одна из программ не выполняется, режим блокировки от детей можно также отменить поворотом кнопки выбора программ в положение «Вкл./Выкл.» с последующим выбором другой программы.



При перебое подачи электроэнергии или отключении машины от сети блокировка от детей остается включенной.

5.13 Ход выполнения программы

За ходом выполнения программы можно следить с помощью индикатора выполнения программы. В начале каждого цикла программы включается соответствующий индикатор, при этом индикатор выполненного цикла гаснет.

В ходе выполнения программы можно изменить выбор дополнительных функций, скорость отжима и температуру без остановки выполняющейся программы. Все изменения можно выполнять только до начала этапа, к которому относятся эти изменения. Если изменения не соответствуют выполняемой программе, соответствующий индикатор трижды мигнет.



Если машина не переходит к этапу отжима, то либо включена функция остановки с водой, либо сработала система автоматического контроля балансировки из-за неравномерного распределения белья внутри барабана.

5.14 Блокировка дверцы загрузочного люка

Дверца загрузочного люка стиральной машины снабжена системой блокировки, предотвращающей возможность открывания дверцы при высоком уровне воды. При переключении машины в режим остановки индикатор дверцы загрузочного люка начинает мигать, и машина определяет уровень воды в барабане. Если уровень воды допустимый, то индикатор дверцы загрузочного люка начнет светиться ровным светом, и через 1-2 минуты дверцу можно будет открыть. Если уровень воды недопустимый, индикатор дверцы загрузочного люка гаснет, и открыть дверцу невозможно. Если требуется открыть дверцу загрузочного люка, когда индикатор дверцы не светится, нужно отменить выполняемую программу (см. раздел «Отмена программы»).

5.15 Изменение выбора после запуска программы

Переключение машины в режим остановки
Чтобы во время выполнения программы переключить стиральную машину в режим остановки следует нажать кнопку «Старт/Пауза». Индикатор этапа стирки, который выполнялся на момент остановки, начнет мигать, предупреждая о переключении машины в режим остановки.

Если при этом можно открыть дверцу загрузочного люка, кроме индикатора этапа стирки включится и будет светиться немигающим светом индикатор дверцы.

Изменение выбора дополнительных функций, скорости отжима и температуры

В зависимости от стадии выполнения программы можно включать или отменять дополнительные функции; см. раздел «Выбор дополнительных функций». Кроме того, можно изменить скорость отжима и температуру стирки (см. разделы «Выбор скорости отжима» и «Выбор температуры»).



Если изменение настроек запрещено, соответствующий индикатор трижды мигнет.

Добавление или извлечение белья

1. Нажмите кнопку «Старт/Пауза», чтобы переключить машину в режим остановки. Индикатор этапа стирки, который выполнялся на момент остановки, начнет мигать.
2. Подождите, пока можно будет открыть дверцу загрузочного люка.
3. Откройте дверцу и добавьте или выньте белье.
4. Закройте дверцу загрузочного люка.
5. При необходимости измените настройки дополнительных функций, температуры и скорости отжима.
6. Для запуска программы нажмите кнопку «Старт/Пауза».

5.16 Отмена программы

Чтобы отменить программу, поверните ручку выбора программы в положение,

соответствующее другой программе. Выбранная ранее программа будет отменена. После отмены программы индикатор «Завершение/Отмена» начнет непрерывно мигать. Независимо от этапа выполнения программы и наличия воды в машине на 1-2 минуты включится насос для откачки воды. После этого можно запускать другую программу с первого этапа.



В зависимости от того, на каком этапе была отменена предыдущая программа, после выбора и запуска новой программы, возможно, потребуется добавить моющее средство и кондиционер.

5.17 Окончание программы

После завершения программы на дисплее появится надпись «End».

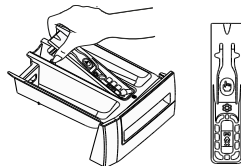
1. Дождитесь, пока индикатор дверцы загрузочного люка начнет светиться ровным светом.
2. Выключите машину выключателем,
3. Выньте из машины белье и закройте дверцу загрузочного люка. После этого машина готова к выполнению следующей стирки.

5.18 Ваша машина имеет функцию «Режим ожидания».

Машина автоматически перейдет в режим энергосбережения, если ни одна программа не была запущена; имеет место ожидание без каких-либо действий, когда машина включена выключателем и ее работа находится на стадии выбора программ; либо не было выполнено никаких действий в течение двух минут после того, как выбранная вами программа закончилась. При этом уменьшится яркость индикаторов. Если же машина имеет дисплей, на котором указывается продолжительность программы, этот дисплей полностью отключится. После поворота ручки выбора программ или нажатия любой кнопки предыдущее состояние индикаторов и дисплей восстановится. Настройки, заданные во время выхода из режима энергосбережения, могут измениться. Перед запуском программы убедитесь в правильности текущих настроек. При необходимости задайте их снова. Это не является неисправностью. Регулярная чистка изделия позволит продлить срок его службы и избежать многих проблем.

6.1. Чистка распределителя моющих средств

Регулярно (после каждых 4-5 циклов стирки) очищайте распределитель моющих средств, чтобы в нем не накапливались остатки стирального порошка.



Поднимите заднюю часть сифона, чтобы его вынуть, как показано на рисунке.



Если в отделении для кондиционера начинает скапливаться смесь воды и кондиционирующего средства, превышающая нормальный объем, очистите сифон.

- Промойте распределитель моющих средств и сифон в раковине обильным количеством теплой воды. При чистке распределителя надевайте защитные перчатки или пользуйтесь специальной щеткой, чтобы не прикасаться к остаткам моющих средств.
- После чистки установите сифон на место и вдвиньте его переднюю часть вниз так, чтобы защелкнулся стопорный язычок.

6.2. Чистка дверцы загрузочного люка и барабана

Со временем в машине могут накапливаться остатки кондиционера, моющих средств и загрязнения, что может вызывать неприятные запахи и привести к некачественной стирке. Для предотвращения таких проблем используйте программу «Очистка барабана». Если в данной модели программа «Очистка барабана» не предусмотрена, запустите программу «Хлопок-90» с дополнительными функциями «Добавить воды» и «Дополнительное полоскание». При запуске этой программы белье в машину не загружается. Перед запуском программы положите средство для удаления накипи (не более 100 г порошка) в отделение распределителя моющих средств, предназначенное для основной стирки (отделение 2). Если средство для удаления накипи в виде таблетки, положите только одну таблетку в отделение 2. По завершении программы вытрите уплотнительную манжету изнутри чистой тканью.

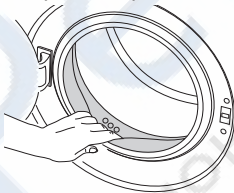


Очистку барабана следует производить каждые 2 месяца.



Используйте только те средства от накипи, которые предназначены для стиральных машин.

После каждой стирки проверяйте барабан на наличие посторонних предметов.



Если показанные на рисунке отверстия заблокированы, очистите их с помощью зубочистки.



Наличие в барабане посторонних металлических предметов приведет к образованию пятен ржавчины. Для очистки поверхности барабана используйте средства для чистки нержавеющей стали. Ни в коем случае не используйте металлические или проволочные мочалки.



ПРЕДУПРЕЖДЕНИЕ. Ни в коем случае не используйте жесткие губки или абразивные материалы. Это может повредить окрашенные и пластмассовые детали.

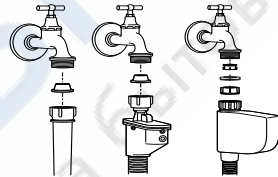
6.3. Чистка корпуса и панели управления

Вымойте корпус машины мыльным раствором или мягким моющим средством и вытрите досуха мягкой тканью.

Для чистки панели управления пользуйтесь только мягкой влажной тканью.

6.4. Очистка фильтров впускных патрубков

Фильтры находятся на концах впускных патрубков для воды на задней стенке машины, а также на концах заливных шлангов в местах подсоединения к водопроводным кранам. Эти фильтры предотвращают попадание в стиральную машину посторонних веществ и грязи из водопровода. По мере загрязнения фильтры следует очищать.



- Закройте краны.
- Снимите гайки на заливных шлангах для доступа к фильтрам во впускных патрубках. Очистите их подходящей щеточкой. Если фильтры сильно загрязнены, их следует извлечь плоскогубцами и почистить.
- Извлеките фильтры из прямых концов заливных шлангов вместе с прокладками и тщательно промойте под струей воды.
- Аккуратно установите прокладки и фильтры на место и затяните гайки шлангов вручную.

6.5. Слив оставшейся воды и очистка фильтра насоса

Стиральная машина оснащена системой фильтра, которая предотвращает попадание в крыльчатку насоса твердых предметов (пуговиц, монет, волокон ткани и т.п.) во время слива воды. Это обеспечивает беспрепятственный слив воды и позволяет продлить срок службы насоса. Если слив не выполняется нормально, фильтр насоса засорен. Фильтр следует очищать по мере загрязнения, но не реже одного раза в 3 месяца. Перед очисткой фильтра насоса необходимо слить воду.

Кроме того, необходимо полностью слить воду из машины перед транспортировкой

Обслуживание и чистка

(например, при переезде в другую квартиру) или в случае опасности замерзания воды.



ПРЕДУПРЕЖДЕНИЕ. Наличие посторонних предметов в фильтре насоса может привести к повреждению машины или к сильному шуму во время работы.



ПРЕДУПРЕЖДЕНИЕ. Если изделие не будет использоваться в течение длительного времени, закройте кран, отсоедините шланг подачи и слейте воду из машины, чтобы исключить возможность ее замерзания.



ПРЕДУПРЕЖДЕНИЕ. После каждого использования следует закрывать кран шланга подачи воды на изделии.

Чтобы слить воду и очистить загрязненный фильтр, выполните следующее:

1 Отключите машину от электрической сети (выньте вилку из розетки).



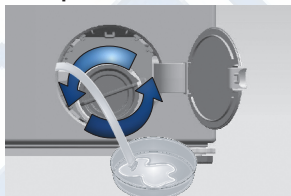
ПРЕДУПРЕЖДЕНИЕ. Температура воды в машине может достигать 90°C. Во избежание ожогов очистку фильтра следует проводить только после того, пока вода в машине остынет.

2 Откройте крышку фильтра.



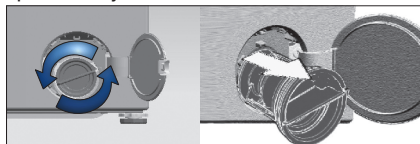
3 Некоторые модели оснащены шлангом аварийного слива воды. Чтобы слить воду из машины, выполните описанные ниже действия.

Слив воды в моделях, оснащенных шлангом аварийного слива:

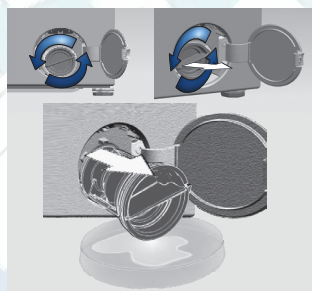
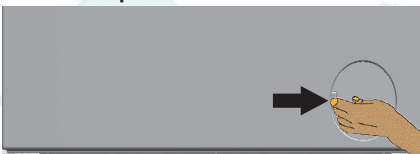


- Извлеките шланг аварийного слива из отсека.
- Поместите под конец шланга вместительную емкость. Выньте пробку на конце шланга и слейте воду. Когда емкость наполнится, закройте шланг пробкой. Вылейте воду из емкости и повторяйте описанную выше процедуру, пока вода не будет полностью слита из машины.

с После окончания слива закройте шланг пробкой и уложите его на место.



d Поверните фильтр насоса и выньте его. **Слив воды в моделях, не оснащенных шлангом аварийного слива:**



- Поставьте перед фильтром вместительную емкость для слива воды.
- Понемногу поворачивайте фильтр насоса против часовой стрелки, пока не начнет выливаться вода. Слейте воду в установленную перед фильтром емкость. Всегда держите под рукой тряпку для сбора пролитой воды.
- Когда вода перестанет вытекать, полностью выверните фильтр и выньте его из машины.
- Очистите внутреннюю часть фильтра и пространство вокруг крыльчатки насоса от мусора и волокон.
- Вставьте фильтр на место.

7 Устранение неисправностей

Невозможно запустить или выбрать программу.

- Стиральная машина переключилась в режим самозащиты из-за нарушения подачи воды или электроэнергии (например, падение напряжения в сети, давления воды и т.п.). >>> *Чтобы отменить программу, поверните ручку выбора программы в положение, соответствующее другой программе. Выбранная ранее программа будет отменена. (см. раздел «Отмена программы»).*

В машине есть вода.

- В стиральной машине может оставаться немного воды, использовавшейся в процессе контроля качества на предприятии-изготовителе. >>> *Это не является неисправностью и не представляет опасности для машины.*

Протечка воды под днищем машины.

- Проверьте шланги и фильтр насоса: >>> *Проверьте герметичность прокладок в заливных шлангах. Плотно присоедините шланг к водопроводному крану.*
- Возможно, фильтр насоса закрыт не полностью. >>> *Проверьте, полностью ли закрыт фильтр насоса.*

Машина не наполняется водой.

- Закрыт водопроводный кран. >>> *Откройте краны.*
- Перегиб заливного шланга. >>> *Поправьте шланг.*
- Засорился фильтр патрубка подачи воды. >>> *Очистите фильтр.*
- Дверца загрузочного люка приоткрыта. >>> *Закройте дверцу загрузочного люка.*

Вода из машины не сливается.

- Сливной шланг засорился или перекручен. >>> *Прочистите или выровняйте шланг.*
- Засорился фильтр насоса. >>> *Очистите фильтр насоса.*

Машина сильно вибрирует или шумит.

- Машина стоит неустойчиво. >>> *Отрегулируйте ножки, чтобы выровнять машину.*
- В фильтр насоса попал посторонний предмет. >>> *Очистите фильтр насоса.*
- Не сняты транспортировочные предохранительные болты. >>> *Удалите транспортировочные предохранительные болты.*
- Загружено слишком мало белья. >>> *Загрузите в машину больше белья.*
- Загружено слишком много белья. >>> *Выньте из машины часть белья или распределите его равномерно вручную.*
- Машина наклонена, поскольку под ножку попал посторонний предмет. >>> *Убедитесь в отсутствии посторонних предметов, из-за которых машина стоит неровно.*

Машина остановилась вскоре после запуска программы.

- Стиральная машина может временно остановиться из-за падения напряжения в сети. >>> *Она возобновит работу после восстановления нормального напряжения.*

Поступающая в машину вода сразу же сливается.

- Сливной шланг установлен слишком низко. >>> *Подсоедините сливной шланг, как описано в инструкции по эксплуатации.*

Во время стирки вода в машине не видна.

- Снаружи уровень воды в стиральной машине не виден. Это не является неисправностью.

Дверца загрузочного люка не открывается.

- Замок дверцы заблокирован, поскольку в машине есть вода. >>> *Чтобы слить воду, запустите программу «Слив» или программу «Отжим».*
- Машина греет воду или выполняет цикл отжима. >>> *Дождитесь завершения программы.*
- Включена блокировка от детей. Замок дверцы будет разблокирован через несколько минут после завершения программы. >>> *Подождите несколько минут, пока замок дверцы будет разблокирован.*

Стирка длится дольше, чем указано в инструкции (*).

- Слабый напор воды. >>> *Машине требуется больше времени, чтобы набрать столько воды, сколько необходимо для качественной стирки, поэтому время выполнения программы увеличивается.*
- Низкий уровень напряжения в электрической сети. >>> *При низком напряжении в электрической сети время выполнения программы увеличивается во избежание некачественной стирки.*
- Низкая температура поступающей воды. >>> *В холодное время года для нагрева воды требуется больше времени. Время стирки также может быть увеличено во избежание некачественной стирки.*
- Увеличилось число полосканий и/или количество воды для полоскания. >>> *Для улучшения полоскания машина увеличивает количество воды и при необходимости выполняет дополнительный цикл полоскания.*
- Возможно, из-за избыточного количества моющего средства образовалась обильная пена, и включилась автоматическая система контроля пенообразования. >>> *Используйте рекомендованное количество моющего средства.*

Не производится обратный отсчет времени, оставшегося до окончания программы (в моделях с дисплеем) (*)

- Таймер может остановиться на этапе набора воды. >>> *Индикатор таймера не показывает обратный отсчет, пока машина не наберет необходимое количество воды. Машина ожидает, пока не наберется достаточное количество воды, чтобы избежать некачественной стирки из-за недостатка воды. После этого таймер возобновит обратный отсчет.*
- Таймер может остановиться на этапе нагревания воды. >>> *Индикатор таймера не показывает обратный отсчет, пока вода в машине не нагреется до нужной температуры.*
- Таймер может остановиться на этапе отжима. >>> *Возможно, сработала система автоматического контроля балансировки из-за неравномерного распределения белья внутри барабана.*

Не производится обратный отсчет времени, оставшегося до окончания программы (*)

- Возможно, белье в барабане распределено неравномерно. >>> *Возможно, сработала система автоматического контроля балансировки из-за неравномерного распределения белья внутри барабана.*

Машина не переключается на режим отжима. (*)

- Возможно, белье в барабане распределено неравномерно. >>> *Возможно, сработала система автоматического контроля балансировки из-за неравномерного распределения белья внутри барабана.*
- Стиральная машина не перейдет в режим отжима, если вода не будет слита полностью. >>> *Проверьте фильтр и сливной шланг.*
- Возможно, из-за избыточного количества моющего средства образовалась обильная пена, и включилась автоматическая система контроля пенообразования. >>> *Используйте рекомендованное количество моющего средства.*

Низкое качество стирки: выстиранное белье имеет серый оттенок. ()**

- Белье долгое время стиралось при недостаточном количестве моющего средства. >>> *Используйте рекомендованное количество моющего средства в соответствии со степенью жесткости воды и типом белья.*
- Белье долгое время стиралось при низкой температуре. >>> *Выбирайте температуру стирки в соответствии с типом белья.*
- Недостаточное количество моющего средства при высокой жесткости воды. >>> *При стирке в жесткой воде с недостаточным количеством моющего средства на белье оседают частицы жира, и белье со временем приобретает серый оттенок. Избавиться от такого серого налета довольно трудно. Используйте рекомендованное количество моющего средства в соответствии с уровнем жесткости воды и типом белья.*
- Слишком много моющего средства. >>> *Используйте рекомендованное количество моющего средства в соответствии со степенью жесткости воды и типом белья.*

Низкое качество стирки: белье не отстирывается, и на нем остаются пятна. ()**

- Недостаточное количество моющего средства. >>> *Используйте рекомендованное количество моющего средства в соответствии с типом белья.*
- Загружено слишком много белья. >>> *Не перегружайте машину сверх меры. Загружайте количество белья в соответствии с рекомендациями в таблице «Описание программ».*
- Программа и температура выбраны неверно. >>> *Выбирайте программу и температуру стирки в соответствии с типом белья.*
- Неподходящее моющее средство. >>> *Используйте высококачественные моющие средства, предназначенные для стиральных машин.*
- Моющее средство загружено не в то отделение распределителя. >>> *Кладите моющее средство в соответствующее отделение распределителя. Не смешивайте стиральный порошок и отбеливатель.*

Низкое качество стирки: На белье остаются жирные пятна. ()**

- Барабан уже давно не чистился. >>> *Регулярно очищайте барабан. Инструкции по чистке см. в 6.2.*

Низкое качество стирки: белье имеет неприятный запах. ()**

- В результате постоянной стирки при низкой температуре и/или с использованием коротких программ в барабане накапливается слой бактерий, которые издают неприятный запах. >>> *После стирки оставляйте приоткрытыми распределитель моющих средств и дверцу загрузочного люка. Таким образом, внутри машины не сможет образовываться влажная среда, благоприятная для роста бактерий.*

Цветное белье линяет. ()**

- Загружено слишком много белья. >>> *Не перегружайте машину сверх меры.*
- Моющее средство отсырело. >>> *Храните моющие средства в закрытой таре в сухом прохладном месте.*
- Выбрана слишком высокая температура стирки. >>> *Выбирайте программу и температуру стирки в соответствии с типом и степенью загрязнения белья.*

Машина плохо полощет белье.

- Качество полоскания зависит от количества, марки и условий хранения используемого порошка. >>> *Используйте моющие средства для стиральных машин, предназначенные для данного типа белья. Храните моющие средства в закрытой таре в сухом прохладном месте.*
- Моющее средство загружено не в то отделение распределителя. >>> *Если загрузить моющее средство в отделение для замачивания, когда замачивание не используется, машина может забрать это средство в процессе полоскания или применения кондиционера. Кладите моющее средство в соответствующее отделение распределителя.*
- Засорился фильтр насоса. >>> *Проверьте фильтр.*
- Пережат сливной шланг. >>> *Проверьте сливной шланг.*

После стирки белье стало жестким. ()**

- Недостаточное количество моющего средства. >>> *При стирке в жесткой воде с недостаточным количеством моющего средства белье со временем становится жестким. Используйте нужное количество моющего средства в соответствии со степенью жесткости воды.*
- Моющее средство загружено не в то отделение распределителя. >>> *Если загрузить моющее средство в отделение для замачивания, когда замачивание не используется, машина может забрать это средство в процессе полоскания или применения кондиционера. Кладите моющее средство в соответствующее отделение распределителя.*
- Возможно, моющее средство смешано с кондиционером. >>> *Не смешивайте кондиционер с моющим средством. Промойте и очистите распределитель горячей водой.*

Белье не имеет запаха кондиционера. ()**

- Моющее средство загружено не в то отделение распределителя. >>> *Если загрузить моющее средство в отделение для замачивания, когда замачивание не используется, машина может забрать это средство в процессе полоскания или применения кондиционера. Промойте и очистите распределитель горячей водой. Кладите моющее средство в соответствующее отделение распределителя.*
- Возможно, моющее средство смешано с кондиционером. >>> *Не смешивайте кондиционер с моющим средством. Промойте и очистите распределитель горячей водой.*

Остатки моющего средства в распределителе моющих средств. ()**

- Моющее средство было загружено во влажный распределитель. >>> *Вытирайте насухо распределитель перед загрузкой моющего средства.*
- Моющее средство отсырело. >>> *Храните моющие средства в закрытой таре в сухом прохладном месте.*
- Слабый напор воды. >>> *Проверьте давление воды.*
- Моющее средство в отделении основной стирки намочило во время набора воды для предварительной стирки. Засорились отверстия в отделении распределителя моющих средств. >>> *При необходимости прочистите эти отверстия.*
- Проблема с клапанами распределителя моющих средств. >>> *Обратитесь в фирменный сервисный центр.*
- Возможно, моющее средство смешано с кондиционером. >>> *Не смешивайте кондиционер с моющим средством. Промойте и очистите распределитель горячей водой.*
- Барабан уже давно не чистился. >>> *Регулярно очищайте барабан. Инструкции по чистке см. в б.2.*

После стирки осталось моющее средство. ()**

- Загружено слишком много белья. >>> *Не перегружайте машину сверх меры.*
- Программа и температура выбраны неверно. >>> *Выбирайте программу и температуру стирки в соответствии с типом белья.*
- Неподходящее моющее средство. >>> *Выбирайте моющее средство в соответствии с типом белья.*

Повышенное пенообразование. ()**

- Моющее средство не подходит для использования в стиральных машинах-автоматах. >>> *Используйте моющие средства, предназначенные для стиральных машин.*
- Слишком много моющего средства. >>> *Используйте только необходимое количество моющего средства.*
- Моющее средство хранилось в неподходящих условиях. >>> *Храните моющие средства в закрытом и сухом месте. Не храните их в местах с повышенной температурой.*
- При стирке некоторых тканей с ячеистой структурой, например, тюлевых занавесок образуется обильная пена. >>> *Для белья такого типа используйте меньшее количество моющего средства.*
- Моющее средство загружено не в то отделение распределителя. >>> *Кладите моющее средство в соответствующее отделение распределителя.*
- Кондиционер используется преждевременно. >>> *Возможно, возникли проблемы с клапанами распределителя моющих средств. Обратитесь в фирменный сервисный центр.*

Из распределителя моющих средств выходит пена.

- Слишком много моющего средства. >>> *Размешайте 1 столовую ложку кондиционера в 0,5 литра воды и залейте в отделение основной стирки распределителя моющих средств.*
- Используйте моющие средства, соответствующие программам стирки, с учетом норм загрузки белья (см. «Таблицу выбора программ и энергопотребления»). При использовании дополнительных средств, таких как пятновыводители, отбеливатели и т.п., количество моющего средства следует уменьшить.

После завершения программы белье остается мокрым. (*)

- Возможно, из-за избыточного количества моющего средства образовалась обильная пена, и включилась автоматическая система контроля пенообразования. >>> *Используйте рекомендованное количество моющего средства.*

* Если белье в барабане распределено неравномерно, машина не переключается на отжим во избежание повреждения самой машины и окружающих предметов. Белье следует перераспределить и снова запустить отжим.

** Возможно, не проводилась регулярная чистка барабана.>>> *Регулярно очищайте барабан. См. б.2*



ПРЕДУПРЕЖДЕНИЕ. Если с помощью этих рекомендаций устранить проблему не удастся, обратитесь в фирменный сервисный центр. Не пытайтесь отремонтировать неисправное изделие самостоятельно.

Наименование поставщика или торговая марка	Beko	Beko	Beko
Наименование модели	WKY 71033 PTLYB3	WKY 71033 PTLYSB2	WKY 71033 PTLYW2
Номинальная загрузка (кг)	7	7	7
Класс энергоэффективности/Шкала: от A+++ (высшая эффективность) до D (низшая эффективность)	A+++	A+++	A+++
Годовое потребление электроэнергии (кВт*ч) ⁽¹⁾	173	173	173
Энергопотребление при выполнении стандартной программы «Хлопок 60 °С» при полной загрузке (кВт*ч)	0.855	0.855	0.855
Энергопотребление при выполнении стандартной программы «Хлопок 60 °С» при неполной загрузке (кВт*ч)	0.61	0.61	0.61
Энергопотребление при выполнении стандартной программы «Хлопок 40 °С» при неполной загрузке (кВт*ч)	0.775	0.775	0.775
Энергопотребление в выключенном режиме (Вт)	0.25	0.25	0.25
Энергопотребление в режиме ожидания (Вт)	1	1	1
Годовое потребление воды (л) ⁽²⁾	9900	9900	9900
Класс эффективности отжима/ Шкала: от А (высшая эффективность) до G (низшая эффективность)	C	C	C
Максимальная скорость отжима (об/мин.) Для стандартной программы стирки, которая определяется как минимальная в результате сравнения скорости оборотов барабана при стирке по программе «Хлопок 60 °С» при полной загрузке и «Хлопок 40 °С» при частичной загрузке.	1000	1000	1000
Остаточное содержание влаги (%) Для стандартной программы стирки, которое определяется как максимальное в результате сравнения остаточного содержания влаги во время стирки при программе «Хлопок 60 °С» при полной загрузке и «Хлопок 40 °С» при частичной загрузке.	62	62	62
Стандартная программа «Хлопок» ⁽³⁾	Программы «Хлопок Эко 60°С» и «Хлопок Эко 40°С»		
Продолжительность выполнения стандартной программы «Хлопок 60 °С» при полной загрузке (мин.)	197	197	197
Продолжительность выполнения стандартной программы «Хлопок 60 °С» при неполной загрузке (мин.)	195	195	195
Продолжительность выполнения стандартной программы «Хлопок 40 °С» при неполной загрузке (мин.)	175	175	175
Длительность режима ожидания (мин.)	-	-	-
Уровень шума при стирке/ отжиге (дБ)	64/75	64/75	64/75
Встроенный	Нет	Нет	Нет

(1) Энергопотребление в течение 220 стандартных циклов стирки по программе «Хлопок 60 °С» и «Хлопок 40 °С» с полной и неполной загрузкой, а также в режиме низкого энергопотребления. Фактическое потребление зависит от режима эксплуатации изделия.

(2) Энергопотребление в течение 220 стандартных циклов стирки по программе «Хлопок 60 °С» и «Хлопок 40 °С» с полной и неполной загрузкой. Фактическое потребление зависит от режима эксплуатации изделия.

(3) Термины «Стандартная программа «Хлопок 60 °С»» и «Стандартная программа «Хлопок 40 °С»» предполагают соответствующие стандартные программы, указанные на этикетке и информационной табличке, которые используются для стирки хлопчатого белья средней степени загрязнения и обеспечивают наибольшую экономию электроэнергии и воды.

В связи с усовершенствованием изделия технические характеристики могут быть изменены без предварительного уведомления. <http://rembitteh.ru/>